

# Diogelu'r Cyhoedd a Chefnogi Busnes – Yr Argyfwng Costau Byw ac ymateb parhaus Safonau Masnach Lleol

Effeithiau a Chanlyniadau'r  
Gwasanaethau Safonau Masnach  
Lleol yng Nghymru 2022/23

**ACTSO**  
Association of  
Chief Trading Standards Officers

 Safonau Masnach Cymru  
Trading Standards Wales



Creodd Cymdeithas y Prif Swyddogion Safonau Masnach (ACTSO) y Fframwaith Effeithiau a Chanlyniadau yn 2018/19 i ddarparu data cenedlaethol ar gyfer Cymru a Lloegr ar y gwaith a wneir gan Wasanaethau Safonau Masnach awdurdodau lleol. Diben y trydydd adroddiad penodol hwn o'i fath yw tynnu sylw at effaith gyfunol Gwasanaethau Safonau Masnach yng Nghymru yn ystod 2022/23.

Yn ystod 2022/23, parhaodd yr argyfwng costau byw i effeithio ar ddefnyddwyr a busnesau. Felly mae'r angen am gyngor busnes effeithiol a chystadleuaeth deg yn parhau i fod yn bwysig iawn i fusnesau. Mae defnyddwyr sy'n chwilio am fargeinion yn parhau i fod mewn perygl o gael nwyddau anniogel, anghyfreithlon a ffug yn ogystal â honiadau ffug yn ymwneud â phrisiau a chostau ynni, yn benodol. Mae Safonau Masnach yn hanfodol i fynd i'r afael â'r holl risgiau hynny tra hefyd yn chwarae rhan allweddol mewn rhaglenni sero net awdurdodau lleol.

Yn ogystal â'r tair thema arferol sef Mynd i'r Afael â Cholled ac Atal Niwed, Cefnogi'r Economi Leol, a Hyrwyddo Lechyd a Llesiant, rydym wedi neilltuo adrannau penodol i reoleiddio'r amgylchedd a gwaith i gefnogi defnyddwyr a busnesau gyda'r argyfwng costau byw.

Er bod Gwasanaethau Safonau Masnach Lleol yn parhau dan bwysau o ran cyllid a staffio, maent yn parhau i gael effaith fawr wrth ddiogelu defnyddwyr a helpu busnesau. Y penawdau o adroddiad Cymru eleni yw:-

- **Llwyddwyd i atal anfantais gwerth yn agos at £10 miliwn gan weithredoedd Safonau Masnach**
- **Roedd cyllidebau refeniw ychydig dros £11 miliwn, ffigwr tebyg i'r llynedd sy'n cyfateb i doriad mewn termau real, yn enwedig wrth ystyried tueddiadau chwyddiant cyfredol.**
- **Yn gyffredinol mae niferoedd staff wedi gostwng o ffigwr 2021/22 o 257.** Mae yna weithlu sy'n heneiddio a heriau recriwtio yn cael eu hwynebu ledled y wlad o hyd. Tynnwyd sylw Llywodraeth Cymru at hyn drwy adroddiad Cyfarwyddwyr Diogelu'r Cyhoedd Cymru 'Gwasanaethau Diogelu'r Cyhoedd yng Nghymru - Adeiladu ar gyfer y Dyfodol'. Mae'r drafodaeth ar Brentisiaeth Reoleiddiol yn mynd rhagddi gyda Llywodraeth Cymru, a'r gobaith yw y bydd hyn yn helpu i gynllunio'r gweithlu ar gyfer Safonau Masnach yn y dyfodol.
- **Mae'r galw ar y gwasanaeth, wedi'i fesur yn ôl nifer yr atgyfeiriadau gan Gyngor ar Bopeth, yn 24,838, sy'n ostyngiad o 40% o 2021/22 pan oedd yn anarferol o uchel ar 34,587 yn dilyn y pandemig, gan ddod ag ef yn ôl i lefelau cyn 2020/21.**
- **Eleni cafwyd 70 o bobl neu fusnesau yn euog o droseddau.** Mae hyn ychydig yn is na'r llynedd pan gafwyd 87 o bobl neu fusnesau yn euog o droseddau. Mae'n debyg mai'r rheswm dros hyn yw cyfyngiadau adnoddau ar lefel awdurdod lleol, canolbwyntio ar achosion mwy difrifol, ac oedi a chymhlethdod o fewn y system gyfiawnder.

- **Sicrhaodd Safonau Masnach yn agos at £2.8 miliwn mewn iawndal yn ymwneud â sgamiau i ddefnyddwyr.** Mae hyn wedi aros yr un fath fwy neu lai ers 2021/22. Gydag awdurdodau lleol yn edrych ar ddewisiadau amgen i gamau ffurfiol y Llys, mae hyn yn aml yn arwain at gytundebau i dalu iawndal. Gallai cyflwyno rhybuddion amodol ac yn ôl disgrisiwn helpu yn hyn o beth.
- **Y swm o arian a arbedwyd ar gyfer dioddefwyr sgamiau oedd bron i £3 miliwn, cynnydd o £0.5 miliwn ar y llynedd sy'n dangos mynychder sgamiau gyda cholledion ariannol uchel i unigolion bregus.**
- **Darparodd Safonau Masnach dros 1,300 awr o gyngor i fusnesau drwy bartneriaethau Awdurdod Sylfaenol i 75 o fusnesau.** Mae hyn yn debyg i'r ffigurau ar gyfer y llynedd. Cynyddodd cyfanswm nifer y partneriaethau Awdurdod Sylfaenol hefyd gan 7% ers y llynedd. Parhaodd y cyngor i fusnesau y tu allan i Bartneriaethau'r Awdurdod Sylfaenol yn debyg i lefelau cyn y pandemig.
- **Cynhaliwyd dros 11,000 o wiriadau cydymffurfio i sicrhau bod busnesau yn cyflawni eu cyfrifoldebau cyfreithiol ac i roi cyngor iddynt ar y safle.** Mae hyn yn debyg i lefelau'r flwyddyn flaenorol.

I grynhoi, mae'r rhan fwyaf o lefelau gweithgaredd yn gwella i lefelau cyn-bandemig. Parhaodd Safonau Masnach i ddangos ei werth enfawr o ran diogelu defnyddwyr, busnesau cyfreithlon, iechyd y cyhoedd a'r amgylchedd.

Mae effaith y gwaith hwn, ochr yn ochr â'r hyn a gyflawnir drwy'r Safonau Masnach Cenedlaethol, yn tynnu sylw at y canlyniadau y mae Safonau Masnach yn eu cyflawni. Mae Safonau Masnach yn unigryw o ran gosod seilwaith sy'n gallu gweithredu ar lefelau lleol, rhanbarthol a chenedlaethol fel hyn ac mae hyn yn allweddol i'w lwyddiant.

Rydym eisieu i'r adroddiad hwn hysbysu datblygiad polisi Llywodraeth Cymru a San Steffan, gan gynnwys cyllid ar gyfer gwasanaethau, a chodi proffil gwaith Safonau Masnach o fewn awdurdodau lleol.

Diolch yn arbennig i'r 17 gwasanaeth a gyflwynodd eu ffurflen ddata



udith Parry

Cadeirydd - Safonau Masnach Cymru a Chynrychiolydd Cymru Cymdeithas Prif Swyddogion Safonau Masnach



Richard Webb

Cadeirydd Cymdeithas y Prif Swyddogion Safonau Masnach





## CEFNDIR A METHODOLEG

Gofynnwyd i awdurdodau lleol yng Nghymru gyflwyno data ar gyfer y flwyddyn ariannol 2022/23. Mae'r dangosyddion yn mesur y galw a'r adnoddau ochr yn ochr ag allbynnau a chanlyniadau allweddol o weithgarwch Safonau Masnach.

Cyfrannodd 17 o wasanaethau, yn cynnwys 19 o wasanaethau safonau masnach yn gwasanaethu cyfanswm o 22 o awdurdodau lleol yng Nghymru. Mae'r ymatebion yn ymwneud ag ardal â phoblogaeth o 2.7 miliwn, neu 87% o boblogaeth Cymru.

Er mwyn dangos effaith genedlaethol amcangyfrifedig Safonau Masnach, mae'r ffigurau wedi'u haddasu i gyfrif am y boblogaeth a'r gyfradd ymateb ar gyfer pob cwestiwn. Mae'r ffigurau canlyniadol yn amcangyfrif effaith a lefelau gweithgaredd Cymru gyfan.

## GALW AC ADNODDAU

Roedd y gyllideb refeniw fras a ddyrannwyd i Safonau Masnach ychydig dros £11 miliwn, ffigwr tebyg i'r hyn a adroddwyd ar gyfer 2021/22 ond toriad mewn termau real wrth ystyried cynnydd cyflym mewn chwyddiant.

Amcangyfrifir bod oddeutu **227 o weithwyr amser llawn** yn cael eu cyflogi ar waith Safonau Masnach. Nid oedd hyn yn wahanol iawn i'r flwyddyn flaenorol. O'r rheini, mae 88% yn staff "gweithredol".

Derbyniodd Safonau Masnach dros 33,000 o atgyfeiriadau a hysbysiadau i'w gwasanaethau o wahanol ffynonellau. Er ei fod tipyn yn is na'r llynedd, rhaid ystyried bod ystod eang o faterion wedi effeithio ar ddefnyddwyr drwy gydol y pandemig, megis ad-daliadau teithio, nad ydynt bellach yn ymddangos yn yr ystadegau. Mae hyn yn dangos faint o aelodau o'r cyhoedd sy'n ceisio cyngor a chymorth gan Safonau Masnach ar broblemau a materion sy'n ymwneud â defnyddwyr

# ADRAN UN: MYND I'R AFAEL Â CHOLLED AC ATAL NIWED

Amcangyfrifodd Astudiaeth Diogelu Defnyddwyr 2022 y Llywodraeth fod £54 biliwn mewn niwed heb ei drin ledled Prydain Fawr. Un o swyddogaethau allweddol Safonau Masnach yw atal niwed i ddefnyddwyr a busnesau a mynd i'r afael â'r ymddygiad troseddol sy'n arwain ato a chefnogi dioddefwyr.

Gall gwaith Safonau Masnach gynnwys darparu cyngor a chymorth i'r cyhoedd ar sut i osgoi dod yn ddioddefwr troseddau, yn ogystal ag amharu ar ymddygiad troseddol a chymryd camau gorfodi yn ei erbyn, er mwyn atal niwed a cholled ariannol. Gall y cyntaf fod yn gyfyngedig oherwydd y cyfyngiadau ariannol a wynebwr gan wasanaethau lleol a'r angen i ganolbwyntio ar weithgaredd statudol.

## 1.1 Atal Masnachu Twyllodrus, Anghyfreithlon ac Annheg

Fel dewis olaf, mae'n rhaid i Wasanaethau Safonau Masnach gymryd camau gorfodi ffurfiol. Mae hyn fel arfer yn digwydd pan fydd pobl yn torri'r gyfraith yn fwriadol, wedi achosi niwed difrifol, neu wedi anwybyddu cyngor gan swyddogion dro ar ôl tro. Mae gan ddeddfwriaeth Safonau Masnach amrywiaeth o gosbau gan gynnwys carchar; dirwyon; fforffedu asedau; cosbau penodedig; ac ymrwymadau i atal diffyg cydymffurfio yn y dyfodol. Mae ymchwiliadau difrifol yn gymhleth, yn hirfaith a gallant gymryd sawl blwyddyn i'w dwyn i brawf. Mae hyn yn cael ei waethygu gan ôl-groniadau difrifol parhaus yn system y Llysoedd. Mae'r Llywodraeth bellach yn deddfu ar gyfer mwy o ddefnydd o hysbysiadau gwella a chydymffurfio gan Safonau Masnach, er mai dim ond i elfennau cyfyngedig o'r fframwaith rheoleiddio a orfodir y mae hyn yn berthnasol ar hyn o bryd.

Y Llynedd,

- **Cafodd 70 o ddiffynyddion eu herlyn a'u collfarnu.**
- **Rhodddwyd dedfrydau carchar o dros 19 mlynedd.**
- **Gorchymynnwyd diffynyddion i dalu bron i £67,000 mewn dirwyon a dros £45,000 mewn costau.**
- **Gorchymynnwyd diffynyddion i dalu bron i £4,000 mewn Elw Troseddau.**

Mae defnydd o ymrwymadau y Ddeddf Menter, y gellir eu defnyddio ar gyfer set gul o waith Safonau Masnach yn unig, yn parhau i fod yn isel iawn gyda dim ond 2 yn cael eu gweithredu.

## 1.2 Niwed a Gwneud iawn

Gall Safonau Masnach ofyn i'r Llys gyhoeddi gorchymyn iawndal i ddioddefwyr fel rhan o'r broses erlyn neu wneud iawn i ddioddefwyr trwy amrywiaeth o ddulliau eraill. Yn 2022/23, amcangyfrifir bod gweithredoedd Gwasanaethau Safonau Masnach wedi arwain at:

- **Dros £64,500 o iawndal wedi'i ddyfarnu i ddioddefwyr gan y llysoedd**
- **Dros £596,000 wedi'i atal rhag cael ei drosglwyddo i droseddwyr.**
- **Dros £206,000 wedi'i sicrhau i ddioddefwyr trwy gyngor ac ymyrraeth.**

Cynyddodd iawndal trwy brosesau eraill gan 17%. Roedd lefelau eraill yn debyg i'r llynedd.

***Yn gyffredinol, fe wnaeth gweithredoedd Safonau Masnach atal bron i £10 miliwn o niwed i ddefnyddwyr a busnesau, mwy na 3 gwaith yn fwy na'r llynedd.***

Mae hyn yn dangos bod Safonau Masnach yn parhau i ddarparu gwasanaeth cost isel ond pwysig iawn i gymunedau ac unigolion lleol, ac yn dangos difrifoldeb y troseddu y mae'r gwasanaeth yn mynd i'r afael â hi.

### 1.3 Cefnogi Dioddefwyr Sgamiau

Mae adroddiadau diweddar yn dangos bod twyll yn parhau i fod yn un o'r troseddau mwyaf cyffredin yn y DU. Mae Safonau Masnach yn adnabod ac yn cefnogi dioddefwyr sgamiau, yn enwedig y dioddefwyr twyll mwyaf bregus ac yn aml oedrannus. Gyda chymaint o bwysau ar gyllidebau cartrefi, mae wedi bod yn gynyddol hanfodol nad yw defnyddwyr dan bwysau eithriadol yn colli unrhyw arian i sgamwyr a thwyllwyr.

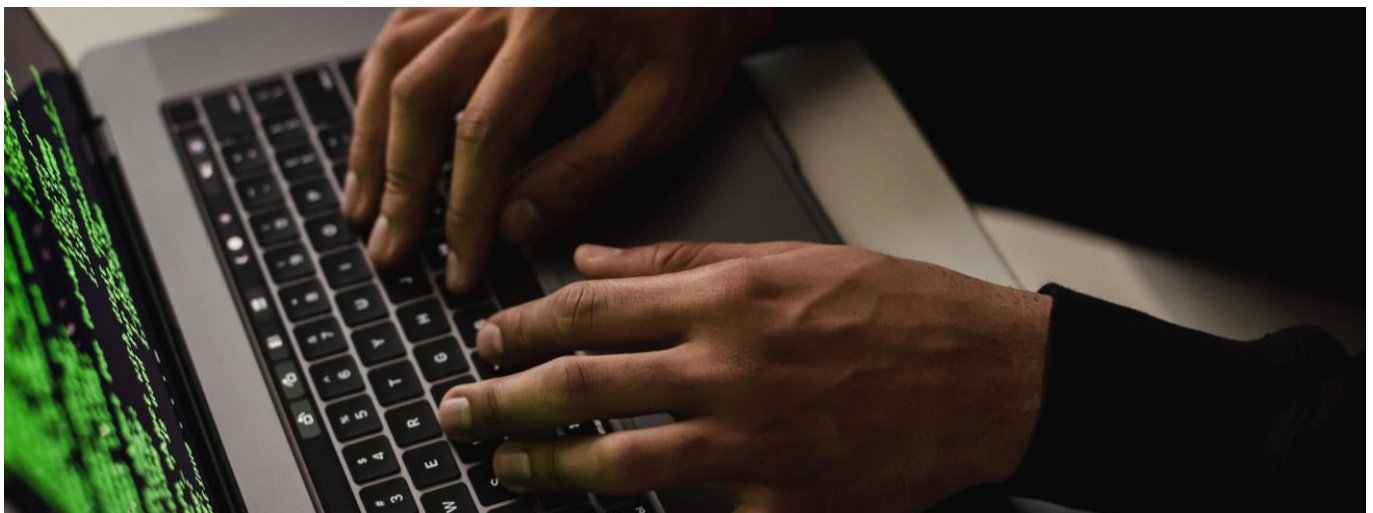
Mae Safonau Masnach yn helpu dioddefwyr i gael y cymorth sydd ei angen arnynt i'w hatal rhag ymateb i sgamiau. Mae hyn yn cynnwys gosod dyfeisiau blocio galwadau, gweithio gydag asiantaethau diogelu eraill, a gwneud atgyfeiriadau i'r Timau Sgamiau ac E Droseddau Safonau Masnach Cenedlaethol i ymgymryd â gwaith tarfu fel cael gwared ar systemau talu neu dynnu cynnwys i lawr o'r rhyngwyd.

Fodd bynnag, rhaid cydnabod bod y rhan fwyaf o sgamiau yn deillio o dramor ac felly, yn ymarferol, eu bod allan o gyrraedd camau gofodi Safonau Masnach.

Yn 2022/23, amcangyfrifir ledled Cymru bod:

- **Safonau Masnach awdurdod lleol wedi darparu cefnogaeth i bron i 1,300 o ddiodefwyr sgamiau.**
- **Fe wnaeth gwaith i darfu ar bostiadau twyll marchnata torfol, atal taliadau allan, post, ac ati arbed bron i £2.75 miliwn i ddefnyddwyr.**

Er bod nifer y dioddefwyr sgamiau a gefnogir wedi gostwng eleni, mae'r arbedion wedi cynyddu. Mae hyn yn dangos bod y gwaith tarfu i atal pobl rhag dioddef yn y lle cyntaf yn hanfodol.



#### Cyngor Sir Penfro: Erlyn gwerthwr ceir ail-law twyllodrus

Sirhaodd Safonau Masnach Sir Benfro erlyniad llwyddiannus yn erbyn gwerthwr ceir ail-law, gan arwain at ddedfryd ohiriedig. Roedd y deliwr yn hysbysebu cerbydau ar ochr y ffordd a thrwy gyfryngau cymdeithasol wrth honni ei fod yn werthwr preifat; ar adegau hefyd yn hysbysebu trwy broffiliau Facebook ffrindiau. Dros gyfnod o ddwy flynedd, casglwyd 43 o hysbysebion fel tystiolaeth gan Safonau Masnach. Roedd ceir yn aml yn cael eu prynu am werth sgrap ac yn cael eu gwerthu yn fuan ar ôl hynny heb i'r gwaith atgyweirio angenrheidiol gael ei wneud. Prynwyd un car am £330 a'i werthu'r diwrnod wedyn yn yr un cyflwr am £950. Roedd dau gerbyd mewn cyflwr peryglus ac anniogel. Roedd y dioddefwyr yn cynnwys dyn oedrannus a bachgen yn ei ardegau. Gwnaed honiadau twyllodrus hefyd am gyflwr a hyd y MOT a oedd yn weddill.

#### Rhondda Cynon Taf – Menter Ffrindiau Ifanc yn Erbyn Sgamiau

Mae Safonau Masnach Rhondda Cynon Taf wedi dechrau gweithio gydag ysgolion cyfrwng Cymraeg a Saesneg i ddarparu hyfforddiant Ffrindiau Ifanc. Roedd adborth gan yr ysgol beilot yn gadarnhaol iawn o ran y thema a'r deunyddiau a ddarparwyd. Dywedodd yr athro, 'Ysgogodd y cyflwyniad PwerPwynt drafodaeth wych gyda fy nisgyblion blwyddyn 6 ac roedd ganddynt i gyd ddiddordeb yn y pwnc. Fe wnes i ei gysylltu â'n thema bresennol o 'fenter' lle mae'r disgyblion wedi bod yn dysgu am drin arian a chyllidebau, a blaenoriaethu gwariant. Roedd y wers sgamiau yn ffit berffaith ac roedd yn galluogi inni gyflawni rhai o'n sgiliau llesiant (ABCh). Roedd adborth disgyblion yn cynnwys: 'Fe wnes i fwynhau'r wers; fe helpodd fi i ddeall mwy am sgamio a gallaf helpu i egluro pethau i'm rhieni' a 'Dysgais fod angen i mi fod yn ofalus ar wefannau dieithr'.

## **Dinas a Sir Abertawe: Erlyn töwr twyllodrus**

Ym mis Medi 2019, derbyniodd Safonau Masnach Abertawe gŵyn mewn perthynas â gwaith gwael i doeau a wnaed gan gwmni toeau yn Sir Gaerfyrddin. Esgorodd hyn ar gyfanswm o 17 o gwynion gan ddefnyddwyr ledled De Cymru ynghylch gwaith toeau a oedd naill ai'n ddiangen neu o safon wael iawn, ac yn y mwyafrif o achosion, heb ei orffen. Wrth ymchwilio i'r cwynion hyn, nododd Safonau Masnach Abertawe un unigolyn a oedd yn gysylltiedig â'r holl gwynion. Ceisiodd yr unigolyn hwnnw osgoi gael ei ganfod trwy newid enw ei gwmni, ei gyfeiriad busnes a'i rifau cyswllt yn barhaus gan gynnwys darparu enwau ffug iddo'i hun.

Talodd y defnyddwyr hyn gyfanswm o £182,067.88 – a oedd yn cynnwys £104,062 a dalwyd yn wreiddiol i'r unigolyn, ac yna £78,005.89 mewn gwaith cywiro i drydydd parti dilys.

Wrth ddedfrydu, dywedodd y Barnwr Timothy Petts wrth y diffynnydd "Fe wnaethoch chi adael 17 o ddiodefwyr mewn cyflwr o drallod eithafol ac ni ellir tanbriso'r effaith ar eu bywydau a'u cartrefi. Fe wnaethoch chi fynd â channoedd a miloedd o bunnoedd oddi wrthynt a bydd y gwaith sy'n ofynnol i'w gywiro yn costio degau o filoedd o bunnoedd yn fwy."

Dedfrydwyd yr unigolyn dan sylw i 5 mlynedd yn y carchar (llai 130 diwrnod wedi'i dreulio ar dag), rhoddwyd Gorchymyn Ymddygiad Troseddol i'w atal rhag cymryd rhan yn y math hwnnw o fusnes eto hyd nes iddo wneud cais i'r Llys i'w ddiddymu.

## **Cyngor Bwrdeistref Sirol Blaenau Gwent: Masnachwyr Twyllodrus yn targedu'r bregus**

Roedd masnachwyr twyllodrus a oedd yn gwneud gwaith atgyweirio toeau yn targedu nifer o drigolion oedranus mewn dwy dref ym Mlaenau Gwent, gan godi prisiau afresymol am atgyweiriadau. Mae'r rhan fwyaf o breswylwyr wedi cael eu targedu o'r blaen a bydd manylion y deiliaid tai, yn ôl pob tebyg, yn cael eu pasio ymlaen. Ymwelwyd â'r holl breswylwyr a chymerwyd manylion y masnachwyr dan sylw at ddibenion ymchwilio troseddol pellach a oedd yn cynnwys cyswllt Safonau Masnach â'r masnachwr dan sylw ynghyd â chyflwyno'r wybodaeth yn ymwneud â phob digwyddiad ar gronfa ddata Gwybodaeth Safonau Masnach Cenedlaethol sy'n caniatáu ar gyfer gwaith ymchwiliad troseddol rhanbarthol yn targedu grwpiau troseddol masnachwyr twyllodrus cyfundrefnol.

Yn ogystal, cyfeiriwyd yr holl deiliaid tai a dargedwyd gan Safonau Masnach at y Tîm Diogelwch Cymunedol i'w cyfeirio ymhellach at Ofal a Thrsio ar gyfer gosod pecynnau cymorth caledu targed (mesurau diogelwch) perthnasol ym mhob cyfeiriad

## **Cyngor Dinas Casnewydd: Ffrindiau yn Erbyn Sgamiau**

Ers mis Medi 2022, mae 13 o sgysiaid Ffrindiau yn Erbyn Sgamiau wedi'u cyflwyno, y mwyafrif mewn partneriaeth ag Age Cymru. Mae 94 aelod o'r cyhoedd wedi mynychu. Amcangyfrifir mai'r niwed cyfunol a arbedwyd oherwydd eu harfogi â'r wybodaeth angenrheidiol am osgoi sgamiau yw £5,452.00. Yn ogystal, gwnaed 56 o ymweliadau â dioddefwyr sgamiau a adnabuwyd gan atgyfeiriadau NTSST. Mae'r niwed amcangyfrifedig cyfunol a arbedwyd wedi'i gyfrifo yn £3,248.00.

## **Cyngor Bwrdeistref Sirol Blaenau Gwent: Gwaith Troseddau Carreg y Drws Ataliol**

Mae Gwasanaeth Safonau Masnach Blaenau Gwent yn rhoi blaenoriaeth uchel i ddiogelu trigolion mwyaf bregus y fwrdeistref. Mae'r gwasanaeth yn gweithredu Protocol Ymateb Cyflym Trosedd Carreg y Drws ar y cyd â Heddlu Gwent sy'n sicrhau, cyn gynted ag y derbynnir cwyn am ddigwyddiad, bod Swyddog yr Heddlu a Safonau Masnach yn mynychu'r digwyddiad ar unwaith, i ymchwilio i'r gŵyn ac yn darparu unrhyw gymorth pellach sydd ei angen. Mae'r gwasanaeth hefyd wedi sefydlu 5 Ardal Dim Galw Diwahoddiad ym Mlaenau Gwent mewn ardaloedd sydd wedi'u hadnabod fel targedau gan fasnachwyr twyllodrus yn y gorffennol. Pan fydd dioddefwyr masnachwyr yn cael eu hadnabod ac yn ymddangos yn fregus, yn aml gwneir atgyfeiriadau dioddefwyr dro ar ôl tro i Adran Diogelwch Cymunedol yr Awdurdod a rhoddir mesurau diogelwch ar waith trwy atgyfeiriad at Ofal a Thrsio a Heddlu Gwent.



Mae Safonau Masnach yn helpu busnesau i gydymffurfio â'r cyfreithiau sydd wedi'u cynllunio i sicrhau eu bod yn masnachu'n deg a bod eu cynnyrch yn ddiogel. Eleni, gan fod busnesau wedi wynebu effeithiau chwyddiant sylweddol ac mae rhai sectorau yn dal i deimlo canlyniadau'r pandemig, ni fu'r gallu i gael gafael ar y cyngor cywir a bod yn hyderus nad ydynt yn cael eu tanseilio gan gystadleuwyr diegwyddor sy'n barod i dorri'r gyfraith erioed yn bwysicach.

## 2.1 Busnesau'n Cael y Cymorth a'r Gefnogaeth sydd eu hangen arnynt i Ffynnu a Thyfu

Mae cael cymuned fusnes leol ffyniannus yn flaenoriaeth allweddol i bob awdurdod lleol. Ni fu rôl Safonau Masnach wrth ddarparu cyngor a chymorth i fusnesau erioed mor bwysig.

Darparodd Gwasanaethau Safonau Masnach dros 1,300 awr o gyngor i fusnesau trwy Bartneriaethau Awdurdod Sylfaenol. Mae 75 busnes yn rhan o Bartneriaethau Awdurdodau Sylfaenol.

Yn 2022/23, amcangyfrifir ledled Cymru bod:

- Dros **1,300 awr** wedi'u darparu gan Safonau Masnach yn **cyngori busnesau Awdurdod Sylfaenol**
- Safonau Masnach wedi ymateb i bron i **1,500 o geisiadau am gyngor** gan fusnesau nad oeddent yn rhan o'r cynllun Awdurdod Sylfaenol. Mae hyn yn debyg i lefelau cyn-bandemig.

## 2.2 Creu a Chynnal Chwarae Teg ar gyfer Cystadleuaeth Ddiogel a Theg

Mewn unrhyw economi, mae cystadleuaeth deg yn hanfodol i fusnesau. Bydd cael eu tanseilio gan y rhai nad ydynt yn bodloni safonau a rheoliadau priodol yn achosi i fusnesau cyfreithlon fethu, gan roi pobl allan o waith ac achosi risgiau i weithwyr a defnyddwyr.

Mae Gwasanaethau Safonau Masnach yn cadw at fodel a arweinir gan wybodaeth lle cymerir camau yn ôl y risg. Gall hyn gynnwys darparu cyngor, atafaelu cynhyrchion ffug, anghyfreithlon ac annioegel, neu gymryd camau gorfodi ffurfiol.

Mae ymweliadau cydymffurfio wedi cynyddu'n sylweddol o 2021/22 pan gynhaliwyd 2,500 o ymweliadau o'r fath ac maent yn symud yn ôl tuag at lefelau cyn y pandemig.

Yn 2022/23, amcangyfrifir ledled Cymru bod:

- **Dros 11,000 o ymweliadau â busnesau wedi'u cynnal i sicrhau eu bod yn cydymffurfio â'r gyfraith ac i ddarparu cyngor i'w helpu i ddatrys unrhyw ddiffyg cydymffurfio.**

- **Dros 3,600 o fusnesau yn destun ymyrraeth, fel cyngor, ymchwiliad neu atgyfeiriad.**
- Mae **59%** o wasanaethau Safonau Masnach yn gweithredu **cynllun masnachwr gwarantedig i helpu i gynyddu hyder defnyddwyr**. Mae'r rhain yn tueddu i gael eu targedu ar sectorau masnach penodol.
- **Dros 12,300 o gynhyrchion ffug gyda gwerth marchnad o dros £217,000**, sy'n torri eiddo deallusol busnesau cyfreithlon, wedi'u hatafaelu

Gostyngodd atafaeliadau o nwyddau ffug gan bron i 50% o 2021/22. Mae masnachu nwyddau ffug yn niweidio busnesau cyfreithlon sy'n gweithgynhyrchu, dosbarthu a phrynu trwyddedau i werthu cynhyrchion cyfreithlon. Yn aml, caiff ffugio ei redeg gan gangiau troseddol cyfundrefnol rhyngwladol sy'n defnyddio'r elw o werthiannau i ariannu gweithgarwch troseddol arall. Felly, ni ddylid ei ystyried yn drosedd heb ddiodefwr.



## Cyngor Bwrdeistref Sirol Caerffili: Cynlluniau Cymorth Strategol a Busnes

Wrth wraidd y Cynllun Strategol Safonau Masnach y mae diogelu trigolion a chefnogi busnesau lleol. Cyflawnir hyn trwy ddarparu gwasanaeth cynhwysfawr i ddefnyddwyr ar ffurf Cyngor i Ddefnyddwyr mewn ymateb i atgyfeiriadau gan Wasanaeth Defnyddwyr Cyngor ar Bopeth (CACS), os oes angen, ac yna ymyriadau, a hefyd, yr un mor bwysig, i fusnesau. Nid yw Gwasanaeth Safonau Masnach Caerffili yn aros i fusnesau gysylltu â nhw am gyngor, ond mae'n mynd ati i ymgysylltu â nhw wyneb yn wyneb. Mae ganddo raglen o gymorth gweithredol sy'n seiliedig ar risg i fusnesau, gyda mwy o flaenoriaeth yn cael ei rhoi i fusnesau newydd a mentrau llai sydd â mwy o angen a chymorth. Mae'r Cynllun Cymorth i Fusnes yn cael ei lunio trwy gynllunio strategol a thactegol, gydag adolygiadau rheolaidd trwy gydol y flwyddyn, i allu dargyfeirio adnoddau a chynnig cymorth lle bo angen. Roedd 99% o fusnesau sy'n derbyn cymorth a chyngor yn fodlon gyda'r gwasanaeth a ddarparwyd; roedd dyfyniadau'n cynnwys; "Roedd y swyddog yn ddefnyddiol iawn ac yn darparu gwybodaeth a oedd yn hawdd ei deall ac a eglurwyd yn dda iawn. Rhoddodd gwrs hyfforddi pellach i ni hefyd ac mae'r cwrs wedi'i gwblhau gan fy staff a oedd yn ei gael yn addysgiadol iawn. Diolch am ei wneud yn brofiad dymunol", "Wedi mwynhau'r ymweliad, wedi rhoi llawer o wybodaeth a chyngor adeiladol i ni" a "Hwn oedd ein hymweliad cyntaf gan Safonau Masnach. Roedd y swyddog yn gefnogol iawn a chymerodd amser i fynd drwy bopeth, gan roi gwybod i ni sut i gael cymorth os oedd angen". Defnyddir adborth gan fusnesau i adolygu ein cynllun gwasanaeth a hefyd i hysbysu cynllunio ar gyfer y dyfodol. Mae'r broses yn canolbwyntio ar helpu busnesau i gael pethau'n iawn y tro cyntaf, er eu budd nhw a lles defnyddwyr. Mae'r arbedion yn anfesuradwy.

## Cyngor Bwrdeistref Sirol Blaenau Gwent: Darparu cefnogaeth drwy ei Grŵp Partneriaeth

Mae Safonau Masnach Blaenau Gwent yn cymryd rhan yn rheolaidd mewn cyfarfodydd chwarterol "Grŵp Partneriaeth Blaenau Gwent" sy'n dod â gwasanaethau cymorth at ei gilydd ar gyfer busnesau newydd fel Swyddogion Arloesi ac Adfywio Busnesau, cymorth ariannol fel partneriaid Bancio Buddsoddi, Banciau Cymunedol, prifysgolion lleol, Ffederasiwn y Busnesau Bach a llawer mwy.

Mae'r sesiynau, a drefnir gan Dîm Busnes ac Arloesi'r Cyngor yn cysylltu sefydliadau sy'n ceisio cynorthwyo a chefnogi busnesau newydd sy'n tyfu. Mae cyfranogiad Safonau Masnach yn y grŵp hwn yn helpu i sicrhau y gellir cyfeirio busnesau newydd sy'n derbyn cefnogaeth gan unrhyw un o'r sefydliadau hefyd i gael cyngor gan Safonau Masnach a rheoleiddwyr eraill yn gynnar. Mae hyn yn helpu i osgoi gwastraffu ymdrech a gwariant gan y busnes ar, er enghraifft, labeli anghywir neu gynhyrchu cynhyrchion nad ydynt yn cydymffurfio.

Yn ogystal â'r cyfarfodydd, mae Tîm Adfywio'r Cyngor yn cefnogi busnesau yn rheolaidd gyda chyllid grant a chysylltiadau Safonau Masnach gyda'r tîm i sicrhau nad yw cyllid grant yn cael ei ddarparu i fusnesau nad ydynt yn cydymffurfio/twyllodrus.



## Cyngor Ynys Môn: gweithio gyda Phorthladd Caergybi ac asiantaethau partner eraill i reoli mewnforio cynhyrchion anghyfreithlon

Mae gwasanaethau Safonau Masnach wedi canolbwyntio ar fêps oherwydd nifer y fêps anghyfreithlon ac nad ydynt yn cydymffurfio sydd ar gael ar y farchnad. Mae gan y nwyddau hyn botensial i fod yn anniogel ac nid yw'n hysbys beth yw'r niwed i iechyd.

Ynghyd â'r gwaith parhaus yn y sector fêps – mae perthnasoedd gwaith yn cael eu creu gyda chydweithwyr yn Llu Ffiniau'r DU (UKBF) yng Nghaergybi i edrych ar gynhyrchion sy'n dod i mewn i'r DU i ganfod a ellir atal cynhyrchion anniogel ac anghyfreithlon rhag dod i mewn.

Mae gan awdurdodau porthladdoedd, fel Ynys Môn, gyfle unigryw i gefnogi nid yn unig yr economi leol lle maent wedi'u lleoli ond economi'r DU gyfan, mewn perthynas â mewnfurfio nwyddau nad ydynt yn cydymffurfio a'u rhoi ar farchnad y DU.

Yn dilyn gadael yr UE, mae Safonau Masnach Ynys Môn wedi cynyddu hapwiriadau mewn perthynas â mewnfurfio nwyddau ac wedi meithrin cysylltiadau cryfach â phartneriaid fel UKBF a Changen Arbennig sydd â thimau parhaol wedi'u lleoli yn y porthladd a hefyd y Cyfleuster Ffiniau Mewndirol cysylltiedig.

Er mai hwn yw'r ail borthladd gyrru i mewn ac allan (RORO) mwyaf yn y DU, ar ôl Dover, sydd i gyfrif am 1.4m tunnell o nwyddau cysylltiedig yn 2021; mae Caergybi bob amser wedi cael ei ystyried yn risg isel yn genedlaethol oherwydd bod y rhan fwyaf o fewnforion yn deillio o Iwerddon ac nad oes angen datganiadau mewnfurfio arnynt. Mae gwiriadau ar ddata rhestr gargo yn annibynadwy gan fod y rhan fwyaf o lwythi wedi'u rhestru fel grwpiau ac mae nwyddau anghyfreithlon yn aml yn cael eu cam-ddatgan ar y rhestr gargo.

Byddai cudd-wybodaeth yn awgrymu bod llwybrau masnach newydd wedi'u datblygu, gyda chynnydd mewn llwythi yn cael eu mewnfurfio i Gaergybi trwy Ddilyn, a ddeilliodd o Tsieina/Yr Iseldiroedd. Rhwng mis Ionawr a mis Mawrth 2023, atafaelwyd 2 lwyth a oedd yn cynnwys cyfanswm o 231,920 o ddyfeisiau mewnanadlu nicotin (fêps) nad ydynt yn cydymffurfio, gyda phris manwerthu a argymhellir o £2.3m, o'r Cyfleuster Ffiniau Porthladd/Mewndirol gan Safonau Masnach Ynys Môn, ar ôl cael eu hatal yn wreiddiol gan UKBF a'u canfod i gael eu datgan fel cacennau a chwistrellau. Roedd gan bob dyfais gapasiti tanc sy'n fwy na'r uchafswm o 2ml a ganiateir yn y DU, nid oedd wedi rhoi gwybod i MHRA ac roedd ganddynt labelu nad oedd yn cydymffurfio. Er gwaethaf eu gwerth, cafodd y ddau lwyth eu gadael gan y mewnfurfwr ac wedi hynny fe'u hanfonwyd i'w dinistrio. Mae gweithredu o'r fath, i gael gwared ar gylchrediad a dinistrio'r cynnyrch, o'r pwynt mynediad, nid yn unig yn tarfu ar y fasnach anghyfreithlon ond yn atal ail-fewnfurfio mewn manau eraill a'u cyflenwi i'w manwerthu ledled y DU, er y byddai parodrwydd y mewnfurfiwr i gefnu ar gargo gwerthfawr yn awgrymu ei fod yn cael ei ystyried yn golled ganlyniadol dderbyniol a'i bod yn dal yn hyfyw yn fasnachol i barhau â'r fasnach anghyfreithlon hon.

Mae Safonau Masnach yn ymgymryd ag ystod eang o weithgareddau i ddiogelu a hyrwyddo iechyd a llesiant cymunedau lleol. Mae hyn yn cynnwys sicrhau bod cynhyrchion i ddefnyddwyr yn bodloni safonau diogelwch, bod bwyd yn cael ei labelu'n gywir a bod safonau iechyd a llesiant anifeiliaid yn cael eu cynnal.

Mae atal cyflenwi cynhyrchion â chyfyngiadau oedran, fel cynhyrchion fepio, tybaco, alcohol a chyllyll, yn flaenoriaeth allweddol mewn llawer o awdurdodau lleol. Mae Safonau Masnach yn gorfodi ac yn cynghori ar ystod eang iawn o ddeddfwriaeth gwerthu â chyfyngiadau oedran i helpu i gadw pobl ifanc yn ddiogel.

### 3.1 Sicrhau Diogelwch Nwyddau Defnyddwyr

---

Mae deddfwriaeth a safonau cynnyrch wedi'u cynllunio i sicrhau bod nwyddau yn ddiogel ac nad ydynt yn achosi anafiadau na thanau. Gall teganau, nwyddau trydanol, colur a chynhyrchion annigel eraill achosi problemau difrifol a hyd yn oed beryglu bywydau. Mae Safonau Masnach yn defnyddio gwybodaeth i ganfod a chipio nwyddau annigel mewn porthladdoedd mynediad ac ar werth yng Nghymru.

Eleni mae nifer yr eitemau a dynnwyd o'r farchnad wedi cynyddu gan 52% ac, o'r herwydd, mae'n dychwelyd i lefelau cyn-bandemig.

Yn 2022/23, amcangyfrifir ledled Cymru bod:

- Bron i **22,500 o nwyddau annigel neu nad oeddent yn cydymffurfio wedi'u hatafael neu'u tynnu o'r farchnad** yn dilyn ymyriadau Safonau Masnach.
- **Arbedion i gymdeithas**, o ran gwerth cynnyrch ac anafiadau a thanau a ataliwyd, yn dros **£835,000**.

### 3.2 Diogelu'r gadwyn fwyd

---

Mae chwyddiant bwyd wedi bod ar ei lefelau uchaf erioed. Gall hyn arwain at fwyd wedi'i wanhau neu wedi'i labelu ar gam le mae busnesau diegwyddor yn ceisio cael mantais gystadleuol annheg. Mae angen i ddefnyddwyr allu ymddiried yn yr hyn maen nhw'n ei fwyta a chael gwerth da am arian. Gall amnewid cynhwysion is-safonol, rhad, alergenau heb eu datgan a bwyd wedi'i gam-ddisgrifio oll achosi niwed i iechyd ac achosi niwed i ddefnyddwyr.

Yn 2022/23, amcangyfrifir ledled Cymru bod:

- **Dros 1,500 o fusnesau wedi'u hadnabod yn cyflenwi bwyd a gafodd ei gam-ddisgrifio, nad oedd yn datgan alergenau yn gywir, yn cynnwys cydrannau gwenwynig neu anghyfreithlon neu a oedd yn gysylltiedig â thwyll bwyd.** Nid oedd hyn yn wahanol iawn i'r flwyddyn flaenorol.

- Sicrhau bod iechyd a llesiant anifeiliaid yn chwarae rhan allweddol wrth ddiogelu'r economi wledig ac yn helpu i ddiogelu ansawdd y gadwyn fwyd.

Yn 2022/23, amcangyfrifir ledled Cymru bod:

- **Dros 850 o fusnesau wedi'u canfod yn torri deddfwriaeth iechyd a llesiant anifeiliaid.**

Mae hyn ychydig yn is na'r 1,100 y llynedd yn bennaf oherwydd achosion o fflw adar y llynedd.



### 3.3 Lleihau'r risg y bydd plant yn cyrchu nwyddau â chyfyngiadau oedran

Mae'r Gwasanaethau Safonau Masnach yn darparu hyfforddiant a chyngor i fusnesau ac yn cynnal profion prynu i sicrhau nad yw busnesau yn gwerthu nwyddau â chyfyngiad oedran i blant. Mae rheolau sy'n atal plant rhag prynu nwyddau â chyfyngiadau oedran, megis nwyddau fepio, alcohol, tybaco, cyllyll a thân gwyllt, wedi'u cynllunio i'w hamddiffyn nhw a'u cymunedau lleol rhag niwed uniongyrchol a hirdymor. Eleni bu ffocws cenedlaethol sylweddol ar y problemau a achosir gan werthu nwyddau fepio i blant.

Yn 2022/23 ledled Cymru:

- Profwyd dros **128 o adeiladau am werthiannau alcohol**
- Y gyfradd fethiant gyfartalog ar gyfer pryniannau prawf alcohol oedd **16.4%**.
- Profwyd **20 eiddo am werthiannau tybaco**
- Y gyfradd fethiant gyfartalog ar gyfer pryniannau prawf tybaco oedd **15%**.

- Profwyd **216 eiddo** ar gyfer **nwyddau eraill**, gan gynnwys tân gwyllt, gamblo a chyllyll.
- Y gyfradd fethiant gyfartalog ar gyfer nwyddau eraill oedd **24%**.
- Cafodd **297 o bryniannau prawf** eu gwneud mewn perthynas â **e-sigaréts**
- Y gyfradd fethiant gyfartalog mewn perthynas ag **e-sigaréts** oedd **23%**

Bu cynnydd sylweddol ym mhrynu nwyddau "eraill" ar brawf. Mae hyn yn bennaf oherwydd prynu nwyddau fepio ar brawf ond mae hefyd yn cynnwys tân gwyllt, gamblo a chyllyll. Mae data cychwynnol yn awgrymu bod o leiaf **258,000 o gynhyrchion fepio tafldwy** wedi'u hatafael gyda dros **600 wedi'u hildio yn wirfoddol**

### 3.4 Lleihau argaeledd cynhyrchion anghyfreithlon

Gall tybaco, cynnyrch fepio ac alcohol anghyfreithlon gynnwys halogion heb eu datgan.

Mae presenoldeb tybaco anghyfreithlon mewn siopau lleol yn tanseilio ymdrechion y Llywodraeth i helpu pobl i dorri i lawr a rhoi'r gorau i ysmegu yn gyfan gwbl gan fod pris yn ffactor hollbwysig wrth wthio pobl i roi'r gorau iddi. Mae tybaco anghyfreithlon yn llawer rhatach i'w brynu, gyda pheccynau o sigaréts rhwng hanner a thraean pris cynhyrchion cyfreithlon.

Mae swm y tybaco a atafaelwyd yn debyg i'r llynedd ac mae llawer o'r gwaith oherwydd y buddsoddiad y mae CThEM wedi'i wneud i Safonau Masnach Cenedlaethol, sy'n comisiynu awdurdodau lleol i gynnal gweithgareddau i darfu ar y cyflenwad lleol o dybaco anghyfreithlon. Mae llawer o'r gweithgaredd hwn yn canolbwyntio ar ddefnyddio cŵn canfod a gall arwain at atafaeliadau ar raddfa fawr.

Yn 2022/23 ledled Cymru:

- Atafaelwyd **1,412,527 o sigaréts anghyfreithlon**
- **201.1kg o dybaco rholio anghyfreithlon** wedi'i atafaelu
- Gwerth stryd anghyfreithlon cyfunol yr atafaeliadau hyn yw gwerth amcangyfrifedig o **£385,307.75** tra bod eu gwerth cyfreithiol yn gyfwerth â **£1,005,930.20**
- Cafodd **100 lleoliad** eu profi am werthu cynnyrch tybaco anghyfreithlon, yn syfrdanol roedd y gyfradd fethu yn **88%**

Mae Deddf Trwyddedu 2003 yn caniatáu i Bwyllgor Trwyddedu awdurdod lleol adolygu a chael gwared ar drwydded o bosibl, lle mae methiant i gydymffurfio ag unrhyw un o'r pedwar amcan trwyddedu yn digwydd. Mae'r amcanion hyn yn atal trosedd ac anhrefn, diogelwch y cyhoedd, atal niwsans cyhoeddus ac amddiffyn plant rhag niwed. Nid yw gweithgareddau gan Safonau Masnach ledled Cymru wedi arwain at gynnal unrhyw Adolygiadau Trwydded.





### **Cyngor Ynys Môn: mynd i'r afael â fêps ar y ffin**

Yn ogystal â'r ymyriadau ym Mhorthladd Caergybi a'r Cyfleuster Ffiniau Mewndirol, yn arwain at ddiwedd 231,920 o fêps tafladwy gyda phris manwerthu a argymhellir o £2.3m y cyfeirir ato yn Adran Dau'r adroddiad hwn, gwnaed gwaith sylweddol gan Safonau Masnach Ynys Môn mewn perthynas â hygyrchedd plant ysgol i ddyfeisiau mewnanadlu nicotin.

Codwyd pryderon gan ysgolion uwchradd a Gwasanaethau Cymdeithasol ar Ynys Môn ym mis Mawrth 2023 mewn perthynas â'r cynnydd enfawr mewn plant ysgol a oedd yn fêpio. Gweithredodd y Gwasanaeth Addysg bolisi dim goddefarwch llym gydag unrhyw blentyn ysgol a ganfuwyd yn fêpio ar eiddo ysgol yn cael ei atal dros dro. Yn ystod yr un cyfnod derbyniwyd gwybodaeth bod rhai manwerthwyr penodol yng Nghaergybi yn gwerthu fêps anghyfreithlon i blant. Ymwelodd Safonau Masnach Ynys Môn â 48 o fusnesau a oedd yn gwerthu fêps, gan dargedu safleoedd yn agos at yr ysgolion uwchradd, gan ddarparu cyngor ac arweiniad ar werthiannau â chyfyngiadau oedran, polisi Her 25 ac adnabod fêps anghyfreithlon a oedd yn anghyfreithlon i farchnad y DU. Anfonwyd llythyrau at fusnesau hefyd yn eu hatgoffa o'u rhwymedigaethau i atal gwerthiant dan oed a dywedwyd wrthynt y byddai prynu prawf yn cael ei gynnal gan Safonau Masnach Ynys Môn. Yn gynnar ym mis Ebrill 2023, cynhaliwyd 27 o bryniannau prawf gan arwain at 1 gwerthiant. Derbyniwyd gwybodaeth hefyd fod plant ysgol sydd â chysylltiadau â manwerthwyr lleol yn gwerthu i gyd-ddisgyblion, a gyfeiriwyd yn ôl at y Gwasanaethau Cymdeithasol fel mater diogelu fel cam-fanteisio posibl ar blant.

Gwnaed trefniadau ym mis Mawrth 2023 i ymweld â'r siopau hynny a nodwyd drwy gudd-wybodaeth ddechrau mis Ebrill 2023, ac o ganlyniad cafodd 2,335 o fêps tafladwy anghyfreithlon gwerth cyfanswm pris manwerthu a argymhellir o £29,000 eu hepgor gan 2 fanwerthwr yng Nghaergybi. Fe wnaeth Safonau Masnach Ynys Môn hefyd hwyluso prosiect cydweithredol rhwng Cyngor Sir Ynys Môn, ASH Cymru ac Iechyd Cyhoeddus Cymru i gasglu tystiolaeth mewn perthynas ag arferion fêpio plant ysgol, i hysbysu cynigion a deddfwriaeth y llywodraeth yn y dyfodol.

### **Cyngor Dinas Casnewydd: defnyddio Gorchmynion Rhewi Cyfrifon mewn perthynas â gwerthu tybaco anghyfreithlon**

Ymchwiliodd Cyngor Dinas Casnewydd i siop yn gwerthu tybaco anghyfreithlon a arweiniodd at erlyniad troseddol. Canfuwyd wedyn fod perchennog y siop yn gweithio mewn siop arall, mewn awdurdod lleol gwahanol. Prynwyd y siop hon gan y diffynnydd yng Nghasnewydd a chanfuwyd ei bod yn gwerthu tybaco anghyfreithlon. Cafodd perchennog newydd y siop ei erlyn gan yr awdurdod lleol am werthu tybaco anghyfreithlon. Adnabuwyd arian troseddol oherwydd y wybodaeth ariannol a dderbyniwyd. Defnyddiodd Ymchwilydd Ariannol Achrededig Cyngor Dinas Casnewydd bwerau sifil o dan y Ddeddf Enillion Troseddau i wneud cais i'r Llys am Orchymyn Rhewi Cyfrif o dan Adran 303Z1(2) POCA. Roedd y Gorchmyn Rhewi Cyfrifon am £22,435.56. Gellir gwneud cais fforffedu posibl ar gyfer yr asedau wedi'u rhewi. Mae hwn yn offeryn dibynadwy i amharu ar weithgarwch troseddol.



## Cyngor Sir Ddinbych: diogelwch tân mewn llety gwyliau

Mewn ymateb i ddigwyddiad tân, mae swyddogion wedi bod yn gweithio mewn partneriaeth â'r awdurdod tân lleol i fynd i'r afael â phryderon diogelwch cynnyrch mewn amgylchedd llety gwyliau sy'n cynnwys archwiliadau o lety a thystysgrifau diogelwch a labeli i ganfod diogelwch cyffredinol dodrefn.

I ddechrau, cysylltodd Gwasanaeth Tân Gogledd Cymru â swyddogion fel rhan o ymchwiliad parhaus i dân mewn lleoliad gwyliau. Roedd y tân yn cynnwys gwely sofffa mewn caban ac roedd yn ymddangos mai'r sofffa oedd prif achos y tân, a gynhyrchodd lawer iawn o fwg du trwchus. Roedd gan bob caban, dros 800 ar y safle, wely sofffa debyg.

Fe wnaeth swyddogion o Safonau Masnach a'r Gwasanaeth Tân archwilio'r gwelyau sofffa i benderfynu a oeddent yn cydymffurfio â Rheoliadau Celfi a Dodrefn (Tân) (Diogelwch) 1988. Archwiliwyd gwelyau sofffa newydd sbon mewn storfa a'r rhai a oedd yn cael eu defnyddio yn y cabanau a nodwyd bod y labelu a'r wybodaeth diogelwch tân penodol fel sy'n ofynnol gan y rheoliadau ar gael. Rhoddodd y cwmni gwyliau dystysgrifau prawf i swyddogion ar gyfer y gwelyau sofffa ond roedd swyddogion yn teimlo bod y dystysgrifau prawf hyn yn

annibynadwy gan nad oedd y disgrifiad o'r samplau a brofwyd yn cyfateb yn llawn i'r gwelyau sofffa a arolygwyd. Cymerodd swyddogion y Gwasanaeth Tân sampl fach o'r llenwad a'r deunydd o un o'r gwelyau sofffa ac yn ddiweddarach cynhaliwyd prawf 'anwyddonol' sylfaenol lle cafodd fflam noeth ei rhoi ar y deunydd ac nid oedd y canfyddiadau yn ôl y disgwyl a achosodd ryw faint o bryder. Yn seiliedig ar y wybodaeth hon, roedd swyddogion Safonau Masnach yn amau bod y gwelyau sofffa yn annigedig a rhoddwyd cyfarwyddiadau i'r cwmni drefnu profi'r gwelyau sofffa ar frys mewn canolfan brawf achrededig UKAS. Rhoddwyd cyfarwyddyd ar y broses hon i'r cwmni. Dywedodd swyddogion hefyd, wrth i'r profion hyn gael eu cynnal, na ddylid defnyddio'r gwelyau sofffa. Gwnaeth y cwmni drefniadau ar gyfer y profion a chadarnhau na fyddai'r gwelyau sofffa yn cael eu defnyddio.

Daeth canlyniadau'r profion i'r casgliad bod y gwelyau sofffa wedi methu â chydymffurfio â Rheoliadau Celfi a Dodrefn (Tân) (Diogelwch) 1988 (fel y'u diwygiwyd), a gwnaed trefniadau i dynnu a dinistrio pob gwely sofffa ar y safle. Cadarnhaodd ymweliad dilynol gan swyddogion dan sylw fod yr holl gwelyau sofffa wedi'u tynnu a bod gwelyau sengl wedi'u gosod yn eu lle.



Mae'r agenda Sero Net a Newid Hinsawdd yn parhau i fod yn bwysig i awdurdodau lleol. Mae'r mater hwn yn flaenoriaeth gorfforaethol allweddol i lawer ohonynt.

Mae argyfwng costau byw hefyd wedi golygu bod honiadau sy'n gysylltiedig ag effeithlonrwydd ynni a chostau yn ddeniadol i ddefnyddwyr wrth iddynt geisio arbed arian.

Er nad oes unrhyw ddata penodol wedi'i gasglu ar y mater hwn, bydd ffigurau yn cael eu cynnwys yn y cyfansymiau ar gyfer gwiriadau cydymffurfio, cyngor busnes a ffigurau erlyn mewn penodau blaenorol. Er enghraifft, mae Safonau Masnach yn gwneud gwaith mewn perthynas â:

- Honiadau camarweiniol ar gynhyrchion ynni gwyrdd fel pypiau gwres a phaneli solar.
- Sicrhau cydymffurfiaeth â Thystysgrifau Perfformiad Ynni a'r Safonau Effeithlonrwydd Ynni Isaf.
- Honiadau "gwyrddgalchu" camarweiniol.
- Gorfodi gwaharddiadau ar blastig untro.

### **Cyngor Bwrdeistref Sirol Blaenau Gwent: Perfformiad Ynni adeiladau sy'n berchen i awdurdodau lleol**

Archwiliodd Swyddogion Safonau Masnach adeiladau sy'n berchen i awdurdodau lleol a rhoddodd gyngor manwl i Reolwyr Adeiladu Awdurdodau Lleol mewn perthynas â Rheoliadau Perfformiad Ynni Adeiladau (Cymru a Lloegr) 2012 a Rheoliadau Effeithlonrwydd Ynni (Eiddo Rhent Preifat) (Cymru a Lloegr) 2015.

Hefyd, cynhaliodd swyddogion drafodaethau paratoadol gydag awdurdod lleol cyfagos er mwyn llunio cytundeb ar gyfer trefniadau gorfodi cyfatebol sy'n ofynnol o dan y Rheoliadau.





Fel y cyfeiriwyd ato drwy gydol yr adroddiad hwn, mae argyfwng costau byw wedi bod yn ddylanwad mawr ar y gwaith a wnaed gan Safonau Masnach eleni. Yn debyg i sero net, nid oes unrhyw ddata penodol yn cael ei gasglu ar y mater hwn gan fod ffigurau wedi'u cynnwys yn y cyfansymiau ar gyfer gwiriadau cydymffurfio, cyngor busnes a ffigurau erlyn. Fodd bynnag, mae'r astudiaethau achos isod yn rhoi enghreifftiau o'r math o waith sy'n cael ei wneud.

### Cyngor Bwrdeistref Sirol Caerffili: Twyll grant 'ffrind' Facebook

Yn ystod ymweliad â chyfadeilad tai gwarchod, cysylltodd preswylydd â Swyddogion Safonau Masnach yr oedd 'ffrind' wedi cysylltu â hi ar Facebook yn dweud ei bod yn gymwys i wneud cais am grant. Gan feddwl y gallai sicrhau rhywfaint o arian i'w theulu yn ystod cyfnod anodd, gwnaeth gais a dywedwyd wrthi fod angen iddi dalu tua £320. Gwnaed y taliad gan ddefnyddio'r opsiwn 'ffrindiau a theulu' ar PayPal, gan fod yr unigolyn yn credu ei bod yn anfon arian at ffrind. Ar ôl sylweddoli ei bod wedi cael ei sgamio, cwynodd y dioddefwr wrth ei banc a PayPal, ond ni wnaeth y naill na'r llall ei helpu. Roedd hon yn sefyllfa hynod o ofidus i'r dioddefwr, gan effeithio ar ei hyder a gostwng ei hymddiriedaeth. Ymyrrodd swyddogion a chysylltu â PayPal ond ni wnaethant ymateb yn iawn i'r gŵyn. Gyda chaniatâd y dioddefwr, cafodd ei gyfeirio at Wasanaeth yr Ombwdsmon Ariannol, gan gael ad-daliad llawn yn y pen draw.

### Cyngor Dinas Casnewydd: Ymgrych Gweithredu ar Gostau Byw

Mae Safonau Masnach Casnewydd wedi cychwyn Gweithredu ar Gostau Byw. Mae hyn yn cynnwys craffu atgyfeiriadau Cyngor ar Bopeth yn wythnosol. Yn hanesyddol, roedd gan lawer o awdurdodau lleol staff cyngor defnyddwyr penodol a fyddai'n ymyrryd mewn amgylchiadau lle'r oedd yn ymddangos bod masnachwyr yn dal ad-daliadau yn ôl yn afresymol, gan geisio newid eu meddyliau gan ddefnyddio'r grefft o berswâd yn absenoldeb unrhyw bwerau cyfreithiol i wneud hynny. Ni fu dyletswydd erioed ar awdurdodau lleol i wneud hyn, ond fe'i hystyriwyd fel y peth iawn i'w wneud a chynigiwyd y potensial i wella ymddygiad busnes. Yn ystod y blynyddoedd diwethaf, mae'r rhan fwyaf o wasanaethau Safonau Masnach wedi gorfod atal ymyriadau mewn materion sifil oherwydd cyfyngiadau adnoddau. Yn yr achos hwn, nododd Safonau

Masnach Casnewydd faterion sifil addas lle ystyriwyd y gallai ymyrraeth gan y Gwasanaeth o bosibl sicrhau ad-daliad neu ganlyniad addas arall. Hyd yn hyn, mae 34 o atgyfeiriadau wedi'u hadnabod, gyda niwed cyfunol o £339,611.

### Cyngor Bwrdeistref Sirol Blaenau Gwent: Grŵp Costau Byw Trawsbleidiol

Mewn ymateb i argyfwng costau byw, ffurfiodd Cyngor Bwrdeistref Sirol Blaenau Gwent grŵp costau byw trawsbleidiol i sefydlu'r hyn y gallai'r awdurdod lleol ei wneud, gyda phartneriaid, i liniaru ar effaith yr argyfwng ar bobl Blaenau Gwent. O ganlyniad, cymerodd Safonau Masnach Blaenau Gwent ran mewn digwyddiad arbennig ar yr argyfwng ym mis Tachwedd 2022, a ddaeth â staff ynghyd o bob rhan o'r cyngor am ddaau reswm:

- rhannu'r hyn a wnaed hyd yma a'r hyn a gynlluniwyd mewn perthynas â'r argyfwng costau byw i bobl Blaenau Gwent, ac i
- gasglu gwybodaeth gan staff mewn perthynas â'r cymorth y maent eisoes yn ei gynnig i bobl Blaenau Gwent a all gyfrannu at gynllun gweithredu'r cyngor.

Mae'r Grŵp yn parhau i weithredu, gan gynnig cyngor a chymorth ar gostau byw gyda dolenni a chyfeirio ar gyfer agweddau fel cyngor ar ddyledion, cynlluniau cymorth ariannol, banciau bwyd a hybiau cynnes a Swyddogion Safonau Masnach yn dosbarthu negeseuon cyfryngau cymdeithasol o bryd i'w gilydd mewn perthynas â sgamiau costau byw.